

สถานีตำรวจภูธรทุ่งฝน



การจัดการทรัพย์สินของราชการ
ของบริจาค การจัดเก็บของกลาง
และแนวทางการนำไปปฏิบัติ
ปีงบประมาณ 2567



ประกาศสถานีตำรวจภูธรทุ่งฝน
เรื่อง การจัดการทรัพย์สินของราชการ ของบริจาด การจัดเก็บของกลาง
และแนวทางการนำไปปฏิบัติ

.....

ด้วยสถานีตำรวจภูธรทุ่งฝน มีความมุ่งมั่นในการบริหารและจัดการจัดการทรัพย์สินของราชการ สิ่งของของบริจาด การจัดเก็บของกลาง และแนวทางการนำไปปฏิบัติ เพื่อให้มีการจัดเก็บ การเบิกจ่าย นำไปใช้ในการปฏิบัติงานของเจ้าหน้าที่ตำรวจ เป็นไปอย่างโปร่งใส มีประสิทธิภาพ คุ่มค่า และเกิดประโยชน์สูงสุดในเชิงภารกิจของสำนักงานตำรวจแห่งชาติ

ในการนี้ จึงได้กำหนดจัดทำมาตรการจัดการทรัพย์สินของราชการ ของบริจาด และการจัดเก็บของกลาง เพื่อเป็นแนวทางปฏิบัติในการจัดการทรัพย์สินของราชการและของบริจาดสำหรับให้เจ้าหน้าที่ตำรวจถือปฏิบัติโดยทั่วกัน

ข้อ ๑ ประกาศฉบับนี้

“สถานีตำรวจ” หมายความว่า สถานีตำรวจ

“พัสดุ” หมายความว่า วัสดุ ครุภัณฑ์ของสถานีตำรวจที่มีไว้เพื่อใช้ร่วมกันเพื่อประโยชน์ของทางราชการ

“ของบริจาด” หมายความว่า เงิน หรือพัสดุที่มีผู้มอบให้แก่สถานีตำรวจเพื่อใช้ในกิจการของสถานีตำรวจ โดยระบุวัตถุประสงค์ไว้ชัดเจน

“วัสดุ” หมายความว่า สิ่งของที่มีลักษณะโดยสภาพไม่คงทนถาวรหรือตามปกติมีอายุการใช้งานไม่นาน สิ้นเปลือง หดไป หรือเปลี่ยนสภาพในระยะเวลาอันสั้น

“ครุภัณฑ์” หมายความว่า สิ่งของที่มีลักษณะโดยสภาพคงทนถาวรหรือตามปกติมีอายุการใช้งานนาน ไม่สิ้นเปลือง หดไป หรือเปลี่ยนสภาพไปในระยะเวลาอันสั้น

“ผู้ยืม” หมายความว่า สถานีตำรวจ หรือเจ้าหน้าที่ของสถานีตำรวจ

“ผู้ให้ยืม” หมายความว่า ผู้มีอำนาจอนุมัติให้ยืม

“ผู้มีอำนาจอนุมัติให้ยืม” หมายความว่า หัวหน้าสถานีผู้ให้ยืม หรือหัวหน้างานพัสดุ หรือเจ้าหน้าที่อื่นที่หัวหน้าสถานีผู้ให้ยืมมอบหมาย

“ของกลาง” หมายความว่า วัตถุใด ๆ หรือทรัพย์สิน หรือหัวหน้างานพัสดุ ซึ่งตกมาอยู่ในความคุ้มครองของเจ้าพนักงาน โดยอำนาจของกฎหมายหรือโดยหน้าที่ในทางราชการ และได้ยึดไว้เป็นของกลางเพื่อพิสูจน์ในทางคดี หรือเพื่อจัดการอย่างอื่นตามหน้าที่ราชการ

ข้อ ๒ นอกเหนือจากการยืมวัสดุตามระเบียบกระทรวงการคลังว่าด้วยการจัดซื้อจัดจ้างและการบริหารพัสดุภาครัฐ พ.ศ. ๒๕๖๐ (มีกฎหมายหรือระเบียบส่วนใดของสำนักงานตำรวจแห่งชาติ ที่กำหนดเรื่องแนวทางการยืมคืน การจัดเก็บของกลาง การเก็บสำนวนคดี หรือไม่ให้ใส่ประจำด้วย) ให้บุคลากรในสถานีตำรวจถือปฏิบัติ ดังนี้

๑. การยืมพัสดุหรือนำพัสดุไปใช้ในกิจการใด ๆ ต้องเป็นไปเพื่อประโยชน์ของทางราชการ โดยผู้ให้ยืมต้องคำนึงถึงประสิทธิภาพ ความคุ้มค่า และเกิดประโยชน์สูงสุดในเชิงภารกิจของรัฐประกอบการให้ยืมด้วย

๒. ผู้ให้ยืมต้องจัดให้ผู้ยืมทำหลักฐานการยืมเป็นลายลักษณ์อักษร ตามแบบฟอร์ม ที่กรมบัญชีกลาง หรือสำนักงานตำรวจแห่งชาติ กำหนดทุกครั้ง

๓. ผู้ให้ยืมต้องกำหนดระยะเวลาส่งคืนพัสดุ โดยปกติพึงกำหนดให้สอดคล้องกับเหตุผล ความจำเป็นในการใช้พัสดุที่ยืมนั้น ทั้งนี้ ระยะเวลาการยืมสูงสุดสำหรับการยืมแต่ละคราวไม่ควรเกิน ๑ เดือน นับจากวันที่ยืม หรือระยะเวลาที่สำนักงานตำรวจแห่งชาติกำหนด แต่หากมีความจำเป็นอาจขอขยายระยะเวลา การยืมต่อไปได้ โดยดำเนินการให้มีหลักฐานการยืมที่ครอบคลุมระยะเวลายืมที่ขยายออกไป โดยนำข้อ ๒ มาใช้ โดยอนุโลม

๔. กรณี พักตร์ที่ยืมเกิดชำรุดเสียหาย หรือใช้การไม่ได้ หรือสูญหายไป ให้ผู้ยืมจัดการ แก้ไขซ่อมแซมให้คงสภาพเดิมโดยเสียค่าใช้จ่ายของตนเอง หรือชดใช้เป็นพัสดุประเภท ชนิด ขนาด ลักษณะ และคุณภาพอย่างเดียวกัน หรือชดใช้เป็นเงินตามราคาที่เป็นอยู่ในขณะยืม

๕. เมื่อครบกำหนดยืม หากผู้ยืมยังไม่ส่งคืนพัสดุที่ยืมไป ให้ผู้ให้ยืมหรือเจ้าหน้าที่ ที่ได้รับมอบหมายจากผู้ให้ยืมติดตามทวงพัสดุที่ยืมไปคืนภายใน ๕ วัน นับแต่วันครบกำหนด

ข้อ ๓ แนวทางการจัดเก็บของกลาง ให้ ดำเนินการจัดเก็บของกลาง ตามระเบียบการตำรวจ เกี่ยวกับคดี ลักษณะที่ ๑๕ เรื่องการรับส่งงานในหน้าที่ราชการ พ.ศ.๒๕๕๗ และตามแนวทางการปฏิบัติ ดังนี้

๑. ยึดของกลางได้จากตัวบุคคลใด เป็นของกลางอะไร ให้ทำบันทึก (บันทึกการตรวจ ค้น) ให้ถูกต้องตามกฎหมาย เช่น ต้องบันทึกว่าก่อนลงมือค้นเพื่อพบของกลางนั้น เจ้าพนักงานผู้ค้นได้แสดง ความบริสุทธิ์ก่อนค้นได้ค้นต่อหน้าผู้ครอบครองสถานที่ หรือบุคคลในครอบครัวของผู้ค้นหรือต่อหน้าพยาน อย่างน้อย ๒ คน (ป.วิ.อ. ม. ๑๐๒ , ป.เกี่ยวกับคดี ลักษณะที่ ๑๕ บทที่ ๑ ข้อ ๔๑๘)

๒. ของกลางที่ยึดได้ต้องให้ผู้ครอบครองสถานที่ บุคคลในครอบครัวผู้ต้องหา ผู้แทน หรือพยานดู เพื่อให้รับรองว่าถูกต้อง ถ้าบุคคลดังกล่าวนั้นรับรองหรือไม่รับรองก็ให้บันทึกไว้

๓. การค้นของกลาง ผู้ค้นต้องบันทึกรายละเอียดของการค้นและทำบัญชีรายละเอียด สิ่งของที่ค้นได้ไว้ด้วย บันทึกการค้น และบัญชีสิ่งของกลางนั้น ให้อ่านให้ผู้ครอบครองสถานที่ บุคคลใน ครอบครัว ผู้ต้องหา จำเลย ผู้แทน หรือพยานฟังแล้วแต่กรณี และให้ผู้ค้นลงลายมือชื่อรับรองไว้

๔. เมื่อนำของกลางไปถึงที่ทำการของพนักงานสอบสวนให้จัดรูปพรรณสิ่งของกลาง ลงในรายงาน ปจว.และสมุดยึดทรัพย์และของกลาง แล้วเขียนเลขกำกับที่ยึดทรัพย์ติดไว้กับสิ่งของนั้นให้มั่นคง อย่ำให้หลุดหรือสูญหายได้ แล้วเก็บรักษาไว้ตามระเบียบ (ข้อบังคับการเก็บรักษาของกลาง กระทรวงมหาดไทย พ.ศ.๒๕๘๐)

๕. ของกลางใดที่จะต้องส่งตรวจพิสูจน์ พึงดำเนินการให้ถูกต้องตามวิธีการหรือ ระเบียบในส่วนราชการที่เกี่ยวข้อง เช่น ถ้าจะส่งไปตรวจพิสูจน์ที่ กองพิสูจน์หลักฐานฯ ก็ควรปฏิบัติตาม เอกสารคู่มือของกองพิสูจน์หลักฐานฯ เรื่องคำแนะนำในการเก็บรักษาและจัดส่งเอกสารหรือวัตถุของกลางไป ตรวจพิสูจน์

เป็นต้น ของกลางที่จะส่งไปตรวจพิสูจน์ จะต้องให้ผู้ต้องหาลงชื่อกำกับที่บัพทอและบันทึกไว้ด้วย เมื่อได้รับผล การตรวจพิสูจน์แล้วให้แจ้งให้ผู้ต้องหาทราบ ถ้าผู้ต้องหารับรองผลก็ให้สอบสวนเพิ่มเติมไว้ เพราะถ้าในชั้นพิจารณาผู้ต้องหายังรับรองผลการตรวจพิสูจน์ดังกล่าว ก็อาจจะไม่ต้องนำผู้ตรวจพิสูจน์มาเบิก ความต่อศาลอีก

๖. ในชั้นสอบสวน ถ้ามีของกลางอย่างใด ๆ จะต้องจัดทำบัญชีของกลางประกอบสำนวนการสอบสวนไว้ (ป.วิ.อ. ม. ๑๓๙ วรรคสอง)วิธีจัดทำบัญชีของกลางนั้น ให้ดำเนินการดังนี้

- ในการลงรายละเอียดสิ่งของกลางในบัญชีนั้น ให้ตรวจสอบสิ่งของให้ถูกต้องกับสมุดยัตทรัพย์ของกลาง รายงานประจำวัน และคำให้การ จำนวนต่อ จำนวนสิ่งของ ให้ถูกต้องตรงกัน อย่าให้คลาดเคลื่อน ประการที่สำคัญที่สุดก็คือ ไม่ควรมีการขีดฆ่าหรือแก้ไขเพิ่มเติม เพราะจะทำให้เกิดการสงสัย ถ้าจำเป็นก็ให้ขีดฆ่าและลงนามกำกับไว้ ห้ามขูดลบเป็นอันขาด

- สิ่งของกลางอย่างอื่นอย่างใดที่ค้นได้จากผู้ต้องหาหรือบุคคลผู้ครอบครองสิ่งของนั้น ต้องให้ผู้ต้องหาหรือบุคคลนั้น ลงนามกำกับไว้ในบัญชีของกลางนั้นด้วย

- เอกสารพยานที่ ค้นได้ ให้ พนักงานสอบสวนจดลงบัญชีของกลางเช่นเดียวกัน เว้นแต่ชั่งราคา ไม่ต้องใส่ ถ้ามีการคืนเอกสารหรือส่งเอกสารไปที่ใด ให้หมายเหตุไว้ในช่องหมายนั้นด้วย (ป. เกี่ยวกับคดี ลักษณะ ๑๕ บทที่ ๕ ข้อ ๔๓๒)

๗. ในคดีความผิดเกี่ยวกับทรัพย์ เช่น ลักทรัพย์ ชิงทรัพย์ ปล้นทรัพย์ ครอบครองทรัพย์ฉ้อโกงทรัพย์ ยักยอกทรัพย์ หรือรับของโจร ถ้าทรัพย์ที่ถูกประทุษร้ายมีหลายราคา และมีทั้งที่ได้คืน และไม่ได้คืน ให้เป็นดุลยพินิจของพนักงานสอบสวนหากสามารถบันทึกไว้ในแบบพิมพ์บัญชีเดียวกัน (ใช้แบบพิมพ์บัญชีทรัพย์ถูกประทุษร้าย/ได้คืน/ไม่ได้คืน) แต่ถ้าบันทึกรวมไว้ในแบบพิมพ์บัญชีเดียวกันไม่ได้ก็ให้แยกบันทึก เช่น กรณีได้ทรัพย์คืน ขณะสำนวนอยู่ในระหว่างการพิจารณาของผู้บังคับบัญชาระดับ บก. ,บช. หรือ ตร. รวมทั้งในชั้นพนักงานอัยการ ให้ทำบัญชีทรัพย์ถูกประทุษร้ายได้คืน แยกจากบัญชีทรัพย์ถูกประทุษร้าย เป็นต้น ทั้งนี้ ให้ผู้ต้องหา ผู้เสียหาย พนักงานสอบสวน และผู้ที่เกี่ยวข้องแต่ละรายการลงชื่อรับรองไว้ เพื่อประโยชน์ในการที่พนักงานอัยการจะใช้บรรยายฟ้อง และขอเรียกทรัพย์คืนหรือราคาแทนผู้เสียหายไปในคำฟ้องนั้น (ป.วิ.อ. ม.๔๓ , หนังสือ คด.ตร.ที่ ๐๐๐๔.๖/๑๐๙๔๐ ลง ๓ ก.ย.๒๕๔๕ เรื่องแนวทางปฏิบัติในการทำสำนวนการสอบสวนเพิ่มเติม)

ข้อ ๔ นอกจากการตรวจสอบพัสดุประจำปีตามกระทรวงการคลังว่าด้วยการจัดซื้อจัดจ้างและการบริหารพัสดุภาครัฐ พ.ศ. ๒๕๖๐ แล้ว ให้สถานีตำรวจ (หรือตำแหน่งที่มีหน้าที่ในการตรวจสอบ) ตรวจสอบพัสดุ และบัญชีพัสดุเป็นประจำทุกเดือนรวมถึงเช็คสภาพดูแลรักษาให้พัสดุนั้นพร้อมใช้งานอยู่ตลอดเวลาและรายงานให้หัวหน้าสถานีทราบภายใน ๗ วัน นับแต่วันที่ได้ดำเนินการตรวจสอบพัสดุ

ข้อ ๕ การรับของบริจาคให้บุคลากรในสถานีตำรวจปฏิบัติตามระเบียบกระทรวงการคลังว่าด้วยการรับเงินหรือทรัพย์สินที่มีผู้บริจาคให้ทางราชการ พ.ศ. ๒๕๒๖ โดยกิจการใด ๆ ที่เกี่ยวข้องกับกำกับการเก็บรักษา และการตรวจสอบ ที่ไม่ได้ระบุไว้ในระเบียบดังกล่าว ให้ถือปฏิบัติตามประกาศฉบับนี้โดยอนุโลม

ข้อ ๖ สถานีตำรวจมีอำนาจหน้าที่ในการประชาสัมพันธ์ และเสริมสร้างความรู้ ความเข้าใจให้บุคลากรในสังกัดรับทราบและถือปฏิบัติตามมาตรการจัดการทรัพย์สินของราชการและของบริจาค

ทั้งนี้ ตั้งแต่บัดนี้เป็นต้นไป

สั่ง ณ วันที่ ๘ เดือน มีนาคม พุทธศักราช ๒๕๖๗

พันตำรวจเอก

(สุรชิต ฤทธิสี)

ผู้กำกับการ สถานีตำรวจภูธรทุ่งฝน

แนวทางการปฏิบัติ การจัดเก็บทรัพย์สินของทางราชการ





2. การบันทึก

1. เจ้าหน้าที่พัสดุทำการบันทึก บัญชีวัสดุ/ทะเบียนคุมทรัพย์สินแยกตามประเภทและชนิด และวิธีการได้มาเช่น จัดซื้อเอง ได้รับจัดสรร หรือได้รับบริจาค โดยใช้เอกสารอ้างอิงจาก ใบตรวจรับ ใบส่งของ ใบแจ้งหนี้ หรือฎีกาใบเบิก (กรณีได้รับจัดสรร)

2. นำวัสดุเก็บเข้าคลังวัสดุให้เรียบร้อย



วัสดุ
-ลงบัญชีวัสดุตามแบบที่ กวพ.กำหนด



ครุภัณฑ์
-ลงทะเบียนคุมทรัพย์สินตามแบบที่ กวพ.กำหนด



ศาสตราภัณฑ์
-ลงทะเบียนคุมทรัพย์สินตามแบบที่ กวพ.กำหนด
-ลงข้อมูลในระบบ POLIS

ตัวอย่างทะเบียนคุมทรัพย์สิน

ตัวอย่างบัญชีวัสดุ



3. การเบิกจ่าย



ผู้ยื่นขอเบิก

-เจ้าหน้าที่สำรวจในสังกัด ยื่นความประสงค์ขอเบิกพัสดุ โดยกรอกข้อมูลตามแบบฟอร์มที่กำหนด ยื่นกับเจ้าหน้าที่พัสดุ
-แบบขอใช้รถ
-แบบขอเบิกวัสดุ
-แบบขอเบิกอาวุธปืน



จนท.พัสดุ

-เจ้าหน้าที่ตรวจสอบใบเบิกวัสดุ จากผู้ขอเบิก ว่าถูกต้องครบถ้วนหรือไม่
-ตรวจสอบรายการขอเบิก และวัสดุคงคลังว่ามีเพียงพอหรือไม่
-เสนอต่อสารวัตรอำนาจการ(หัวหน้าเจ้าหน้าที่พัสดุ)

ระยะเวลา
ดำเนินการ
ภายใน 1 วัน



สารวัตรอำนาจการ

-สารวัตรอำนาจการ (หัวหน้าเจ้าหน้าที่พัสดุ) ตรวจสอบความถูกต้อง ครบถ้วนของใบเบิกอีกครั้ง
-เสนอต่อผู้กำกับการ (หัวหน้าหน่วยงาน) เพื่ออนุมัติให้เบิกจ่ายพัสดุ

ระยะเวลา
ดำเนินการ
ภายใน 1 วัน



ผู้กำกับการ

-ผู้กำกับการ (หัวหน้าหน่วยงาน) พิจารณาเหตุผลและความจำเป็นในการเบิก
1.อนุมัติให้เบิกจ่าย
2.ไม่อนุมัติให้เบิกจ่าย (นำใบเบิกกลับไปแก้ไขใหม่)

ระยะเวลา
ดำเนินการ
ภายใน 1 วัน



จนท.พัสดุ

-เจ้าหน้าที่พัสดুরับใบเบิกที่ได้รับการอนุมัติ
-จัดเตรียมพัสดุตามรายการที่ได้รับอนุมัติ
-จ่ายวัสดุให้กับผู้ขอเบิก
-ผู้รับตรวจสอบความครบถ้วนของพัสดุที่ขอเบิก
-เจ้าหน้าที่พัสดุตัดรายการวัสดุที่ขอเบิกออกจากรายการในบัญชี

ระยะเวลา
ดำเนินการ
ภายใน 1 วัน



ผู้ยื่นขอเบิก

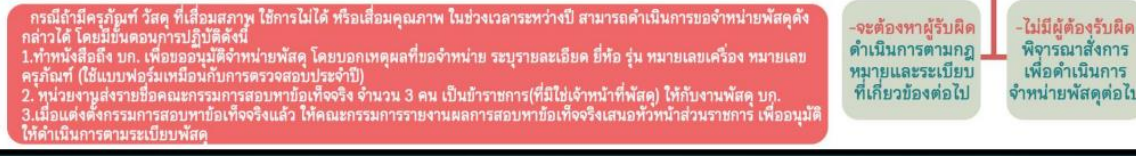


6. การตรวจสอบ

1. การตรวจสอบพัสดุประจำปี



2. การตรวจสอบพัสดุระหว่างปี

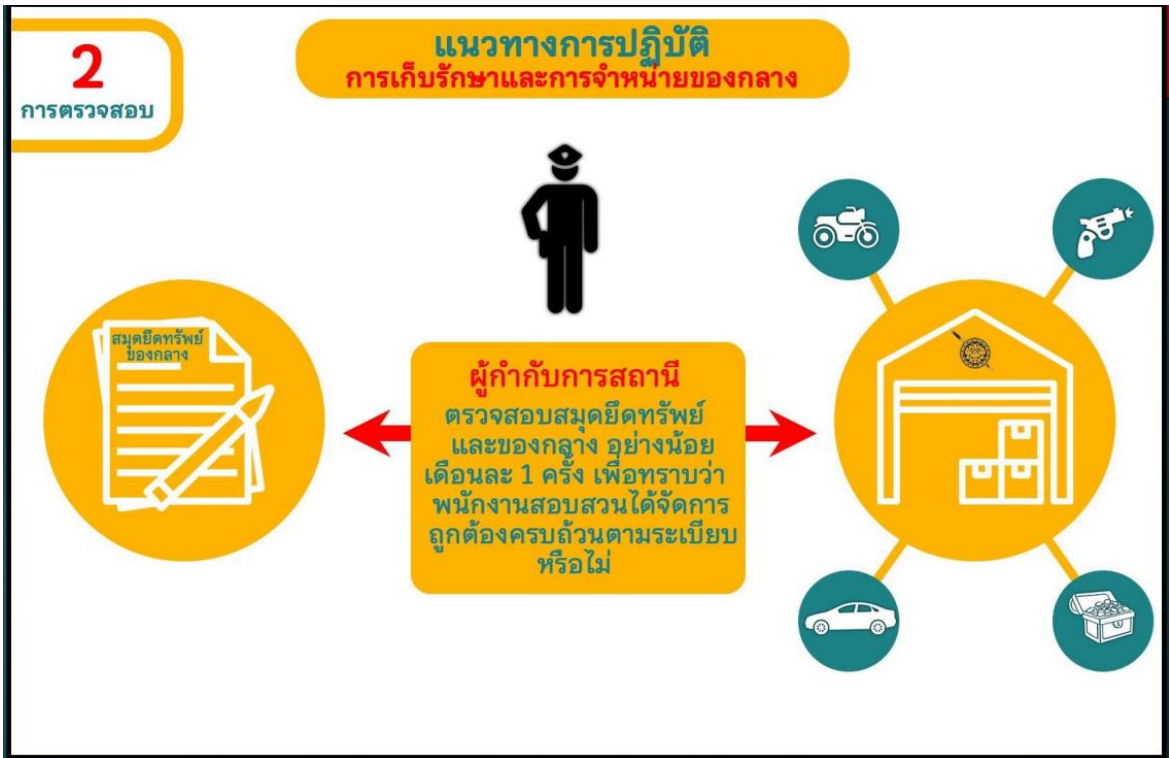


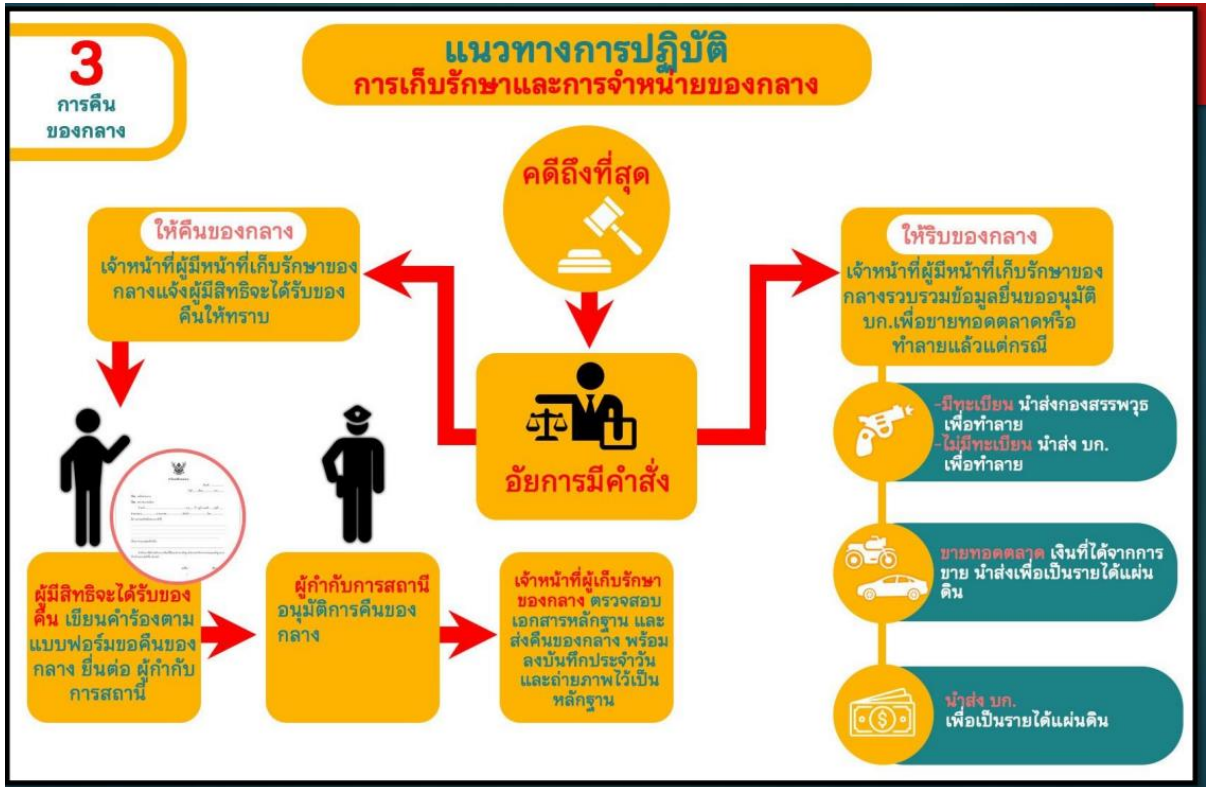
7. การจำหน่าย



แนวทางการปฏิบัติ

การจัดเก็บทรัพย์สินของทางราชการ





สถานีตำรวจภูธรทุ่งฝน
โทรศัพท์ ๐๔๓ ๒๖๘ ๐๒๖